



Smlouva o dílo

č. 2016/0290/OPS.DVZ (24/3224/2016)

„Zpracování projektové dokumentace k výstavbě podzemních kontejnerů na tříděný odpad
etapa č. II na území MČ Praha 8“

1. článek

Smluvní strany

1.1 Objednatel:

Městská část Praha 8

se sídlem:

Zenklova 1/35, Praha 8 – Libeň, PSČ 180 48

zastoupen:

Ing. Annou Kroutil, radní

IČ:

00063797

DIČ:

CZ00063797

bankovní spojení:

Česká spořitelna, a.s.

číslo účtu:

27-2000881329/0800

(dále jen „*objednatel*“)

a

1.2. Zhotovitel:

ABCD Studio, s.r.o.

se sídlem:

Paříkova 910/11a, Praha 9 – Vysočany, 190 00

zastoupen/jednající:

Ing. Pavlem Hrochem, jednatelem

IČ:

227 94 107

DIČ:

CZ 227 94 107

zápis v obchodním rejstříku:

vedeného u MS v Praze, oddíl C, vložka 199131

bankovní spojení:

MONETA Money Bank a.s.

číslo účtu:

213903406/0600

(dále jen „*zhotovitel*“)

(společně též jako „*smluvní strany*“)

uzavírají dle ust. § 2586 a násl. zákona č. 89/2012 Sb., občanský zákoník (dále jen „*občanský zákoník*“), tuto smlouvu o dílo:

2. článek

Úvodní ustanovení

2.1. Zhotovitel prohlašuje, že je držitelem živnostenského oprávnění „Projektová činnost ve výstavbě“ a že je tak oprávněn k plnění této smlouvy.

3. článek
Předmět smlouvy

- 3.1. Zhotovitel se touto smlouvou zavazuje provést pro objednatele na svůj náklad a na své nebezpečí dílo „**Zpracování projektové dokumentace k výstavbě podzemních kontejnerů na tříděný odpad etapa č. II na území MČ Praha 8**“ (dále jen „*dílo*“) spočívající v následujících činnostech:
- Zpracování projektové dokumentace pro stavební povolení a prováděcí dokumentace včetně související inženýrské činnosti pro zpracování sloučeného územního a stavebního řízení, jež bude sloužit pro výběr zhotovitele níže uvedené stavby, přičemž tato dokumentace bude v souladu s vyhláškou č. 499/2006 Sb., o dokumentaci staveb, v platném znění (dále jen „*vyhláška o dokumentaci staveb*“), a dále s vyhláškou č. 230/2012 Sb., kterou se stanoví podrobnosti vymezení předmětu veřejné zakázky na stavební práce a rozsah soupisu stavebních prací, dodávek a služeb s výkazem výměr, v platném znění (dále jen „*projektová dokumentace*“),
 - jednání s veškerými dotčenými orgány včetně zajištění veškerých potřebných dokladů k vydání společného územního rozhodnutí a stavebního povolení,
 - účast na pracovních skupinách,
 - účast v komisi pro otvírání obálek a v hodnotící komisi v rámci veřejné zakázky na výběr zhotovitele níže uvedené stavby,
 - součinnost při výběrovém řízení na zhotovitele níže uvedené stavby, zejména vyřizování technických dotazů zájemců o realizaci předmětné veřejné zakázky,
- a to vše na akci „**Výstavba podzemních kontejnerů na území MČ Praha 8 – II. Etapa**“ (dále jen „*Stavba*“).
- 3.2. Projektová dokumentace bude zpracována v souladu s vyhláškou o dokumentaci staveb předpisů a dále za těchto podmínek:
- 3.2.1. Projektová dokumentace bude zároveň sloužit jako podklad pro zadávací řízení na veřejnou zakázku na stavební práce, jejímž předmětem bude realizace Stavby, a bude proto splňovat podmínky zákona č. 137/2006 Sb., o veřejných zakázkách, ve znění pozdějších předpisů (dále jen „*zákon o veřejných zakázkách*“).
- 3.2.2. V rámci vypracování projektové dokumentace je zhotovitel povinen dále zajistit:
- 3.2.2.1. zpracování soupisu stavebních prací, dodávek a služeb ve smyslu a za podmínek definovaných vyhláškou č. 230/2012 Sb., v platném znění (dále jen „*Soupis prací*“);
 - 3.2.2.2. zpracování položkového rozpočtu v rozsahu Soupisu prací a zpracování celkové předpokládané hodnoty veřejné zakázky na realizaci Stavby formou rekapitulace všech zpracovaných soupisů;
 - 3.2.2.3. zpracování technických podmínek dle § 45 a 46 zákona o veřejných zakázkách pro stavební práce a související dodávky a služby;
 - 3.2.2.4. zpracování všech potřebných průzkumů, zkoušek a měření potřebných pro zpracování projektové dokumentace.
- 3.3. Podkladem pro zpracování projektové dokumentace jsou studie pro navrhovaná místa podzemních kontejnerových stání – k.ú. Karlín, k.ú. Libeň, k.ú. Kobylisy, k.ú. Bohnice, k.ú. Čimice, k.ú. Troja, které tvoří nedílnou součást této smlouvy jako její přílohy.
- 3.4. Projektová dokumentace musí být zpracována v souladu s podklady uvedenými v odst. 3.3 tohoto článku, s podklady předanými objednatelem zhotoviteli v průběhu provádění díla, s dalšími pokyny objednatele udělenými zhotoviteli v průběhu provádění díla, v souladu s obecně závaznými právními předpisy a se závaznými i doporučenými technickými normami platnými v ČR. Zhotovitel odpovídá za správnost, celistvost, úplnost a bezpečnost stavby provedené podle jím zpracované projektové dokumentace a proveditelnost stavby podle této dokumentace, jakož i za technickou a ekonomickou úroveň projektu technologického zařízení, včetně vlivů na životní prostředí.

- 3.5. Zhotovitel předá projektovou dokumentaci objednateli v 3 vyhotoveních v tištěné needitovatelné podobě a 3x v elektronické editovatelné podobě ve formátu *.pdf a *.dwg na 3 CD/DVD. Soupis prací, dodávek a služeb a rozpočet bude objednateli předán ve formátu *.xls na CD/DVD.
- 3.6. V případě požadavku objednatele na vyšší počet tištěných vyhotovení projektové dokumentace je zhotovitel povinen na požádání objednatele dodat objednateli požadovaný počet vyhotovení za úhradu nepřesahující náklady na reprografické práce, a to nejpozději do 5 pracovních dnů poté, kdy jej o to objednatel požádá.
- 3.7. Položky, které objednatel požaduje zpracovat, vedle obvyklých položek navržených zhotovitelem, do Soupisu prací v jeho části vedlejší a ostatní náklady, oznámí objednatel zhotoviteli nejpozději do 5 dnů po předložení návrhu soupisu ostatních a vedlejších nákladů zhotovitelem.

4. článek

Cena díla a platební podmínky

- 4.1. Objednatel se zavazuje řádně provedené dílo převzít a zaplatit za něj zhotoviteli sjednanou cenu.
- 4.2. Cena za díla byla stanovena dohodou smluvních stran takto:

- 4.2.1. Cena za projektovou dokumentaci pro stavební povolení a prováděcí dokumentace:

Cena bez DPH	1.641.000,- Kč
Výše DPH 21%	344.610,- Kč
Cena s DPH	1.985.610,- Kč

- 4.2.2. Cena za inženýring (získání všech nutných povolení pro zahájení Stavby):

Cena bez DPH	148.000,- Kč
Výše DPH 21%	31.080,- Kč
Cena s DPH	179.080,- Kč

- 4.2.3. Cena díla celkem:

Cena bez DPH	1.789.000,- Kč
Výše DPH 21%	375.690,- Kč
Cena s DPH	2.164.690,- Kč

(slovy: jedenmilionsedmsetosmdesátdevěttisíc korun českých bez DPH)

- 4.3. Zhotovitel prohlašuje, že ve sjednané ceně díla jsou zahrnuty veškeré náklady zhotovitele a přiměřený zisk.
- 4.4. Pokud dojde ke změně sazby DPH v době uskutečnění zdanitelného plnění, bude zhotovitel účtovat DPH v procentní sazbě odpovídající zákonné úpravě účinné ke dni uskutečnění zdanitelného plnění. V případě takové změny DPH není třeba uzavírat dodatek ke smlouvě, postačuje písemné oznámení zhotovitele o takové změně.
- 4.5. Objednatel neposkytuje zálohy.
- 4.6. Cena díla bude objednatelem zhotoviteli uhrazena na základě faktur vystavených zhotovitelem:
 - po předání projektové dokumentace; právo fakturace této části díla vzniká zhotoviteli dnem protokolárního předání projektové dokumentace objednateli;

- po vydání všech nutných povolení pro zahájení Stavby a nabytí právní moci těchto rozhodnutí; právo fakturace této části díla vzniká zhotoviteli dnem právní moci těchto rozhodnutí vydaných podle projektové dokumentace.
- 4.7. Faktura bude mít vždy splatnost 30 dnů ode dne jejího doručení objednateli.
- 4.8. Faktury zhotovitele musí mít náležitosti daňového dokladu stanovené zákonem č. 235/2004 Sb., o dani z přidané hodnoty, ve znění pozdějších předpisů, a dále musí obsahovat číslo a datum vystavení faktury, specifikaci této smlouvy, označení banky a číslo účtu, na který musí být zapláceno, lhůta splatnosti faktury, jméno a podpis osoby, která fakturu vyhotovila, včetně jejího podpisu a kontaktního telefonu.
- 4.9. Fakturu neobsahující sjednané náležitosti či obsahující nesprávné či neúplné údaje je objednatel oprávněn zhotoviteli vrátit. V takovém případě začíná lhůta pro zaplacení faktury běžet dnem doručení opravené faktury objednateli.
- 4.10. Faktura zhotovitele se považuje za objednatel uhrazenou řádně a včas, pokud bude příslušná částka odepsána z účtu objednatele ve prospěch účtu zhotovitele nejpozději v poslední den lhůty splatnosti.

5. článek

Termíny plnění

- 5.1. Zhotovitel je povinen dílo dokončit a předat objednateli nejpozději v následujících termínech:
 - 5.1.1. **Předání projektové dokumentace:**
do 60 kalendářních dnů ode dne podpisu této smlouvy
 - 5.1.2. **Inženýring (získání všech nutných povolení pro zahájení Stavby):**
nejpozději do 90 kalendářních dnů ode dne podpisu této smlouvy.
- 5.2. **Součinnost** při zadávacím řízení na veřejnou zakázku, jejímž předmětem je realizace Stavby, poskytne zhotovitel objednateli dle jeho potřeby a zejména v těchto lhůtách:
 - 5.2.1. zpracování odpovědí na dotazy k projektové části zadávací dokumentace v rámci vyjasňování zadávacích podmínek zájemci o veřejnou zakázku ve lhůtě do 2 pracovních dnů po jejich obdržení od objednatele,
 - 5.2.2. posouzení případných zdůvodnění mimořádně nízké nabídkové ceny do 5 pracovních dnů ode dne obdržení písemné žádosti objednatele.

6. článek

Práva a povinnosti smluvních stran

- 6.1. Zhotovitel je povinen postupovat při provádění díla s odbornou péčí.
- 6.2. Zhotovitel je povinen v průběhu zpracovávání projektové dokumentace minimálně 1x přizvat objednatele ke konzultaci a kontrole jím prováděného díla. Veškerá jednání budou probíhat v sídle objednatele, pokud se smluvní strany nedohodnou jinak. Jednání bude zhotovitel svolávat nejméně 3 pracovní dny předem. Na žádost objednatele je zhotovitel povinen informovat objednatele o stavu provádění díla a umožnit mu kontrolu provádění díla.
- 6.3. Dokončenou projektovou dokumentaci je zhotovitel před jejím předáním objednateli ve smyslu čl. VII. této smlouvy povinen předložit objednateli v 1 paré za účelem jejího odsouhlasení. Zhotovitel je povinen objednatelům oznámené připomínky zpracovat do projektové dokumentace.
- 6.4. Pokud jsou kterékoli ze smluvních stran známy skutečnosti, které jí brání nebo budou bránit, aby dostala svým smluvním povinností, sdělí tuto skutečnost neprodleně písemně druhé

- smluvní straně. Smluvní strany se dále zavazují neprodleně odstranit v rámci svých možností všechny okolnosti, které jsou na jejich straně a které brání splnění jejich smluvních povinností.
- 6.5. Zhotovitel se zavazuje písemně upozornit objednatele na nevhodnost, případně nepřípustnost podkladových materiálů, pokynů, věcí, které mu byly předány objednatelem, a/nebo objednatelem požadovaných změn. V případě, že objednatel bude, i přes upozornění zhotovitele, trvat na užití podkladových materiálů, pokynů a věcí, které byly zhotoviteli předány objednatelem, je zhotovitel oprávněn odmítnout jejich použití či plnění pouze tehdy, pokud by se jejich splněním mohl vystavit správnímu či trestnímu postihu.
- 6.6. Zhotovitel se zavazuje, že zajistí provádění díla oprávněnou osobou nebo osobami v souladu se zákonem č. 183/2006 Sb., o územním plánování a stavebním řádu, ve znění pozdějších předpisů, a zákonem č. 360/1992 Sb., o výkonu povolání autorizovaných architektů a o výkonu povolání autorizovaných inženýrů a techniků činných ve výstavbě, ve znění pozdějších předpisů. Pokud zhotovitel není schopen zpracování některé dílčí části projektové dokumentace takto zabezpečit vlastními kapacitami, je povinen si další oprávněné osoby s příslušnou specializací k provádění díla přizvat.
- 6.7. Zhotovitel se zavazuje plnit své závazky dle této smlouvy svým jménem a na vlastní zodpovědnost, je však oprávněn použít k jejich plnění jiné způsobilé osoby (subdodavatele). Za jejich činnost však odpovídá, jakoby ji prováděl sám.

7. článek

Předání a převzetí projektové dokumentace

- 7.1. Zhotovitel je povinen vyzvat objednatele k převzetí projektové dokumentace nejméně 3 pracovní dny předem.
- 7.2. Místem předání a převzetí projektové dokumentace je sídlo objednatele, pokud se smluvní strany nedohodnou jinak.
- 7.3. Objednatel je oprávněn přizvat k předání a převzetí projektové dokumentace i jiné osoby, jejichž účast pokládá za nezbytnou.
- 7.4. Zhotovitel je povinen na vyžádání objednatele k předání a převzetí projektové dokumentace přizvat své případné subdodavatele.
- 7.5. O průběhu předávacího a převjímacího řízení bude sepsán předávací protokol, jehož povinným obsahem jsou:
- údaje o zhotoviteli, subdodavatelích a objednateli,
 - prohlášení objednatele, zda projektovou dokumentaci přebírá či nepřebírá,
 - v případě převzetí projektové dokumentace s vadami či nedodělkami specifikace vad a nedodělků a lhůta pro jejich odstranění.
- 7.6. Projektová dokumentace se považuje za převzatou dnem oboustranného podpisu předávacího protokolu, v němž bude uvedeno, že objednatel projektovou dokumentaci přebírá.
- 7.7. V případě, že objednatel odmítá projektovou dokumentaci převzít, uvede v předávacím protokolu důvody, pro které ji odmítá převzít.
- 7.8. Tento článek o předání a převzetí projektové dokumentace lze analogicky použít na předání ostatních částí díla.

8. článek

Odpovědnost za vady díla, záruka

- 8.1. Dílo má vady, jestliže jeho provedení neodpovídá této smlouvě. Zhotovitel poskytuje objednateli záruku za jakost díla. Podle této záruky zhotovitel odpovídá, že jím provedené dílo bylo zhotoveno dle podmínek smlouvy a zejména v souladu se všemi obecně závaznými právními předpisy a platnými oborovými normami, a že tyto vlastnosti bude dílo vykazovat po celou záruční dobu. Záruční doba se sjednává v délce 60 měsíců.

- 10.5
- 8.2. Zhotovitel odpovídá za vady, které má dílo v době jeho předání objednateli a vady, které se projeví v záruční době.
 - 8.3. Zhotovitel neodpovídá za vady díla, jestliže tyto vady byly způsobeny použitím věcí předaných mu k zpracování objednatelem v případě, že zhotovitel ani při vynaložení odborné péče vhodnost těchto věcí nemohl zjistit nebo na ně upozornil a objednatel na jejich použití trval. Zhotovitel rovněž neodpovídá za vady způsobené dodržáním nevhodných pokynů daných mu objednatelem, jestliže zhotovitel na nevhodnost těchto pokynů písemně upozornil a objednatel na jejich dodržení trval nebo jestli zhotovitel tuto nevhodnost ani při vynaložení odborné péče nemohl zjistit.
 - 8.4. Vady díla je objednatel povinen písemně oznámit zhotoviteli nejpozději do 30 dnů po jejich zjištění, nejpozději však do 60 měsíců od předání a převzetí díla. Zjevné vady díla je objednatel povinen zhotoviteli oznámit nejpozději do 2 měsíců od převzetí díla.
 - 8.5. Neuplatní-li objednatel při oznámení vady zhotoviteli jiný nárok z odpovědnosti za vady, platí, že požaduje bezplatné odstranění oznámené vady. Zhotovitel je v takovém případě povinen oznámenou vadu odstranit nejpozději do 14 dnů ode dne, kdy mu byla vada objednatelem oznámena, nedohodnou-li se smluvní strany jinak.
 - 8.6. Uplatněním nároků z odpovědnosti za vady díla objednatelem není dotčena odpovědnost zhotovitele za škodu.

9. článek

Licence

- 9.1. Projektová dokumentace vypracovaná zhotovitelem podle této smlouvy je autorským dílem.
- 9.2. Zhotovitel touto smlouvou poskytuje objednateli časově neomezené výhradní právo projektovou dokumentaci užít pro účely vyplývající z této smlouvy, zejména pro povolení, přípravu, zadání a realizaci Stavby, která je předmětem projektové dokumentace. Objednatel je oprávněn v případě potřeby projektovou dokumentaci bez omezení rozmnožovat a předat ji třetím osobám za účelem dosažení cíle, ke kterému je dokumentace určena.
- 9.3. Zhotovitel touto smlouvou zároveň poskytuje objednateli právo udělit dalším osobám podlicenci k využití díla v rozsahu stejném či menším než je k tomu oprávněn objednatel.
- 9.4. Zhotovitel nesmí poskytnout licenci třetí osobě a je povinen se i sám zdržet výkonu práva užít dílo.
- 9.5. Územní rozsah licence je neomezený.
- 9.6. Odměna za užití díla je již v celém rozsahu zahrnuta do ceny sjednané v odst. 4.2 této smlouvy.
- 9.7. Objednatel není povinen licenci využít.

10. článek

Smluvní pokuta a úrok z prodlení

- 10.1. V případě prodlení zhotovitele s dokončením a předáním jakékoli části díla dle odst. 5.1 této smlouvy je zhotovitel povinen zaplatit objednateli smluvní pokutu ve výši 2.000 Kč za každý i započatý den prodlení.
- 10.2. Pokud zhotovitel neodstraní reklamovanou vadu díla ve sjednaném termínu, je povinen zaplatit objednateli smluvní pokutu ve výši 2.000 Kč za každý i započatý den prodlení s úplným odstraněním reklamovaných vad.
- 10.3. V případě prodlení zhotovitele s poskytnutím součinnosti při zadávacím řízení na veřejnou zakázku, jejímž předmětem je realizace Stavby, je zhotovitel povinen zaplatit objednateli smluvní pokutu ve výši 2.000 Kč za každý i započatý den prodlení.
- 10.4. Pokud bude objednatel v prodlení s úhradou faktury zhotovitele, je povinen zaplatit zhotoviteli úrok z prodlení ve výši 0,01 % z dlužné částky za každý i započatý den prodlení.

- 10.5. Příslušnou sankci dle předchozích odstavců vyúčtuje oprávněná strana straně povinné písemnou formou. Ve vyúčtování musí být uvedeno ustanovení smlouvy, které k vyúčtování sankce opravňuje, a způsob výpočtu celkové výše sankce.
- 10.6. Strana povinná je povinna uhradit vyúčtované sankce nejpozději do čtrnácti dnů ode dne obdržení příslušného vyúčtování.
- 10.7. Zaplacením smluvní pokuty není dotčen nárok objednatele na náhradu škody způsobené mu porušením povinnosti zhotovitele, na niž se sankce vztahuje, a to ani ve výši přesahující smluvní pokutu.

11. článek

Odstoupení od smlouvy

- 11.1. Od této smlouvy může každá ze stran odstoupit, dojde-li k podstatnému porušení této smlouvy druhou smluvní stranou a v dalších případech stanovených touto smlouvou a občanským zákoníkem. Odstoupení od této smlouvy musí být provedeno písemnou formou a je účinné okamžikem jeho doručení druhé smluvní straně. Odstoupením od smlouvy se tato smlouva ruší v plném rozsahu.
- 11.2. Smluvní strany této smlouvy se dohodly, že podstatným porušením této smlouvy se rozumí zejména
- 11.2.1. prodlení zhotovitele s předáním jakékoli části díla objednateli delší než 30 dnů;
- 11.2.2. prodlení objednatele se zaplacením řádně vystavené faktury dle této smlouvy o více než 30 dnů.
- 11.3. Objednatel je dále oprávněn od této smlouvy odstoupit, bylo-li insolvenčním soudem pravomocně rozhodnuto o úpadku zhotovitele či byl-li návrh na zahájení insolvenčního řízení zamítnut pro nedostatek majetku zhotovitele či vstoupil-li zhotovitel do likvidace nebo zanikl.
- 11.4. Odstoupením od smlouvy se tato smlouva ruší. Odstoupením od smlouvy nejsou dotčeny nároky na náhradu škody a na zaplacení smluvních pokut dle této smlouvy.

12. článek

Vlastnické právo k předaným věcem

- 12.1. Veškeré věci, podklady a další doklady, které byly objednatelem zhotoviteli předány za účelem provedení díla a nestaly se součástí díla, zůstávají ve vlastnictví objednatele, resp. objednatel zůstává osobou oprávněnou k jejich zpětnému převzetí. Zhotovitel je objednateli povinen tyto věci, podklady či ostatní doklady vrátit na výzvu objednatele, a to nejpozději ke dni předání projektové dokumentace, s výjimkou těch, které prokazatelně a oprávněně spotřeboval k naplnění svých závazků z této smlouvy.

13. článek

Zástupci smluvních stran

- 13.1. Oprávněnými zástupci smluvních stran ve věcech plnění této smlouvy jsou:

13.1.1. na straně objednatele: Ing. Roman Březina

tel: 222 805 743

e-mail: roman.brezina@praha8.cz

13.1.2. na straně zhotovitele: Ing. Pavel Hroch

mobil: +420 606 475 474

e-mail: hroch@abcdstudio.cz

- 13.2. Případné změny v osobách oprávněných zástupců si smluvní strany sdělí bez zbytečného odkladu.

14. článek

Závěrečná ustanovení

- 14.1. Měnit nebo doplňovat tuto smlouvu je možné jen formou písemných vzestupně číslovaných dodatků podepsaných zástupci obou smluvních stran. Možnost měnit smlouvu jinou formou smluvní strany vylučují.
- 14.2. Zhotovitel není oprávněn převést práva a povinnosti z této smlouvy na třetí osobu bez předchozího písemného souhlasu objednatele.
- 14.3. Smlouva nabývá platnosti a účinnosti dnem podpisu oběma smluvními stranami.
- 14.4. Otázky touto smlouvou výslovně neupravené se řídí občanským zákoníkem.
- 14.5. Objednatel i zhotovitel prohlašují, že si tuto smlouvu před jejím podpisem přečetli a že tato byla uzavřena podle jejich pravé a svobodné vůle, určitě, vážně a srozumitelně, nikoliv v tísní ani za jinak jednostranně nevýhodných podmínek.
- 14.6. Tato smlouva je sepsána ve čtyřech vyhotoveních s platností originálu, z nichž dvě obdrží objednatel a dvě zhotovitel.

Doložka dle § 43 odst. 1 zákona č. 131/2000 Sb., o hlavním městě Praze, ve znění pozdějších předpisů, potvrzující splnění podmínek pro platnost právního jednání městské části Praha 8

Rozhodnuto orgánem městské části: Rada městské části Praha 8

Datum jednání a číslo usnesení: 15.6.2016

č. Usn RMC 0365/2016

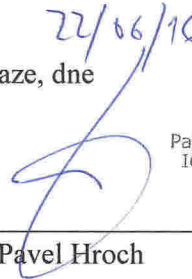
V Praze, dne 30.6.2016



Ing. Anna Kroutil, radní MČ Praha 8



V Praze, dne 22/6/16



Ing. Pavel Hroch

ABCD
STUDIO 

projekty a poradenství staveb
ABCD Studio, s.r.o.
Pařížkova 910/11a, 190 00 Praha 9
IČ 22794107, DIČ CZ22794107
www.abcdstudio.cz

Přílohy:

Příloha č. 1: Seznam navržených stanovišť sestav podzemních kontejnerů

Příloha č. 2: Studie „Podzemní kontejnery k.ú. Karlín“

Příloha č. 3: Studie „Podzemní kontejnery k.ú. Libeň“

Příloha č. 4: Studie „Podzemní kontejnery k.ú. Kobylisy“

Příloha č. 5: Studie „Podzemní kontejnery k.ú. Bohnice“

Příloha č. 6: Studie „Podzemní kontejnery k.ú. Čimice“

Příloha č. 7: Studie „Podzemní kontejnery k.ú. Troja“

Správce rozpočtu:



Seznam navržených stanovišť sestav podzemních kontejnerů II. ETAPA_ZMĚNA.

Karlín:

- 1) Březinova ulice.
- 2) V ulici U Sluncové, před objektem č.610/13
- 3) Parcelní číslo 803/6 na Karlínském náměstí - křižovatka Peckova, Křížíkova.
- 4) Ulice Pernerova, Před objektem 635/57.
- 5) V Kubově ulici před objektem 526/4.
- 6) Urxova ulice před objektem číslo 454/11.
- 7) Vítkova před objektem 318/1.

Libeň:

- 1) Ulice Ke Kouli, číslo pozemku 3554/6.
- 2) Bedřichovská ulice před objektem 1958/8.
- 3) Křižovatka Kubišova a S.K. Neumanna před domy 1316/39 a 1967/34
- 4) Před objektem 260/143 v ulici Sokolovské. (u pošty).
- 5) Kotlaska 30/3 před objektem MŠ.
- 6) Vosmíkových před objektem 102/3

Kobylisy:

- 1) Rajmonova, před objektem 1192/1.
- 2) Ládví, ul. Binarova – na pozemku p.č. 2364/201.
- 3) Čumpelíkova u objektu číslo popisné 1222/6 před BD 1742/1.
- 4) Křižovatka Luhovská, Libišská v ulici Luhovská
- 5) V ulici Mirovické, vytipované místo je mezi sekcemi 1091/36 a 1192/34.
- 6) Na pozemku 606/48 s alt. nebo obě místa.
- 7) V ulici Vršní před parcelou 1171 (nutné přeložky sítí slaboproudu).
- 8) Famfulíkova před objektem 1143/13.

Bohnice:

- 1) Pochozí plocha u BD domu sekce 538/25.
- 2) V ulici Čimické, před domy 768/94 nebo 767/92.
- 3) Feřtekova před objektem BD 562/24

Čimice:

- 1) Na Zámkách
- 2) Ouholická na pozemku 1144 nebo na č.p.444/17 a 439/7

Troja:

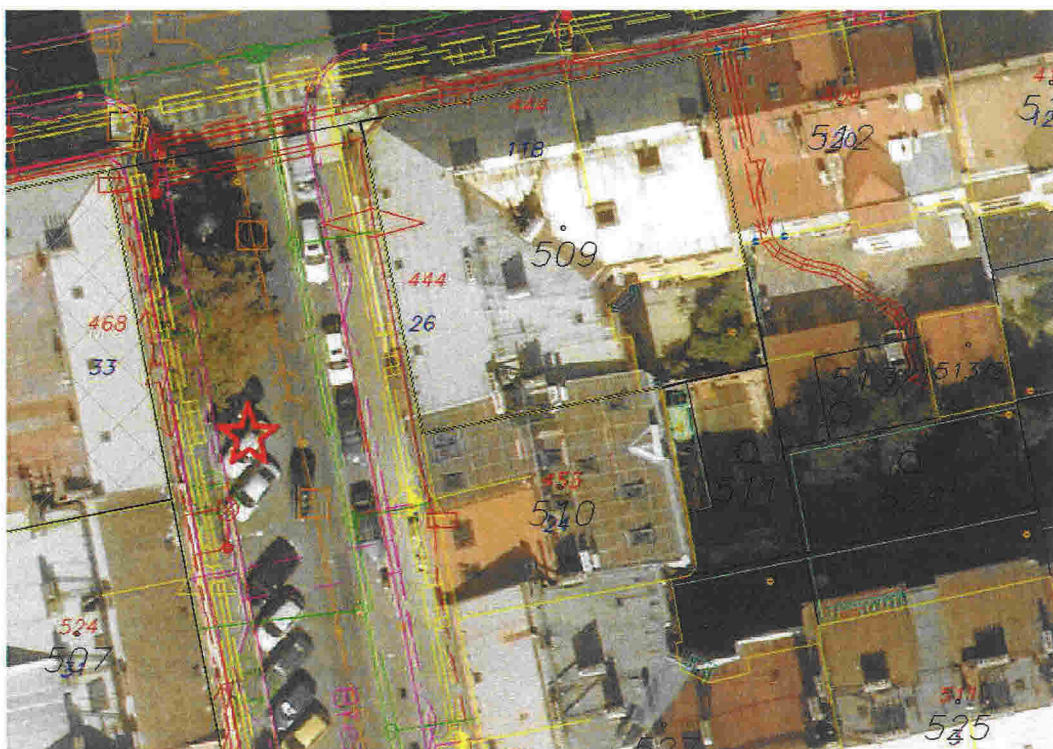
- 1) Před objektem 456/9.
- 2) V ulici Mazurské před, BD 516/6.
- 3) Lublinská naproti obj. 571/1
- 4) V Krosenské před objektem BD 544/11.
- 5) V ulici Olštýnské východně od vysokého bytového domu číslo popisné 607/7

Navrhovaná místa podzemních kontejnerových stání dle katastrálních území Prahy 8

II. etapa se zohledněním míst převážně s maximálním vyvážením a pokud možno na pozemcích ve správě MČ Prahy 8

Karlín

- 1) Návrh v ulici Březinova před objektem číslo 468/33. Vzhledem problematickému umístění kontejnerových stání na Sokolovské ulici z důvodu podzemních sítí by nahradilo těžce obnovitelné původní místo na Sokolovské ulici u tramvajové zastávky. Vytipovaná místa jsou v místě parkovacích míst. Pozemky obou ulic jsou ve vlastnictví MHMP.







- 2) V ulici U Sluncové proti stávajícímu stání kontejnerů pro tříděný odpad. Místo se nachází před objektem č. 610/13.

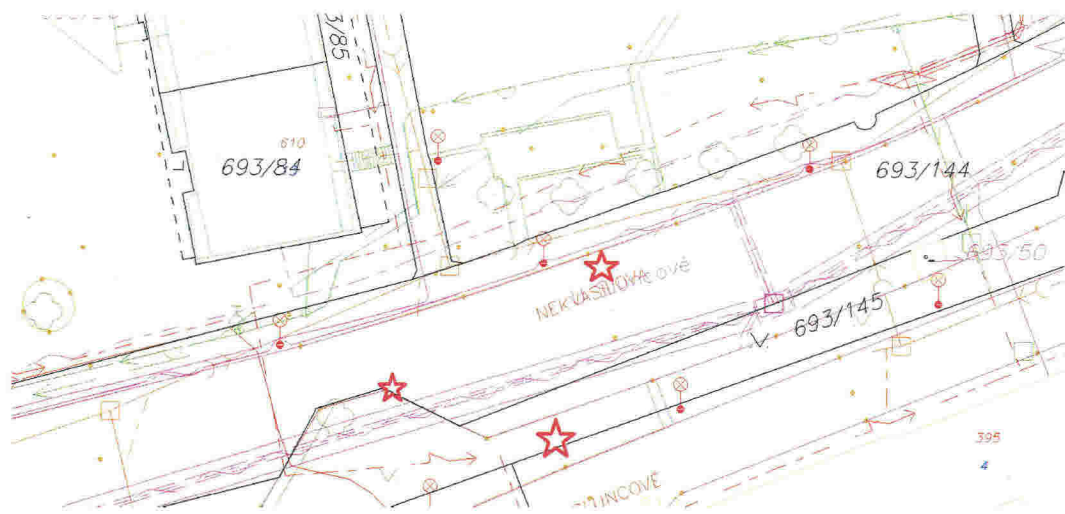
Před vymezeným místem v sídlišti Invalidovna v bytové zástavbě před místem pro směsný odpad na úkor parkovacího stání, záměnou za stávající kde v současné době jsou znázorněny podzemní vedení sítí.



V tomto případě by musela být kontejnerová sestava navržena souběžně s komunikací U Sluncové v odstupové vzdálenosti souběžně s podzemním vedením slaboproudu. Aby při realizaci nedošlo ke střetům s podzemním vedením, není možné osadit sestavu podzemních kontejnerů v původním místě podél zatravněného šikmého travnatého ostrůvku vymežujícího záliv pro kolmé parkování bez přeložek. Alternativním řešením by bylo i na protější straně v místě parkovacích míst nebo na přilehlých pozemcích svěřených MČ Praha 8, ale tam by byla možnost jedině za předpokladu přeložek slaboproudých rozvodů.



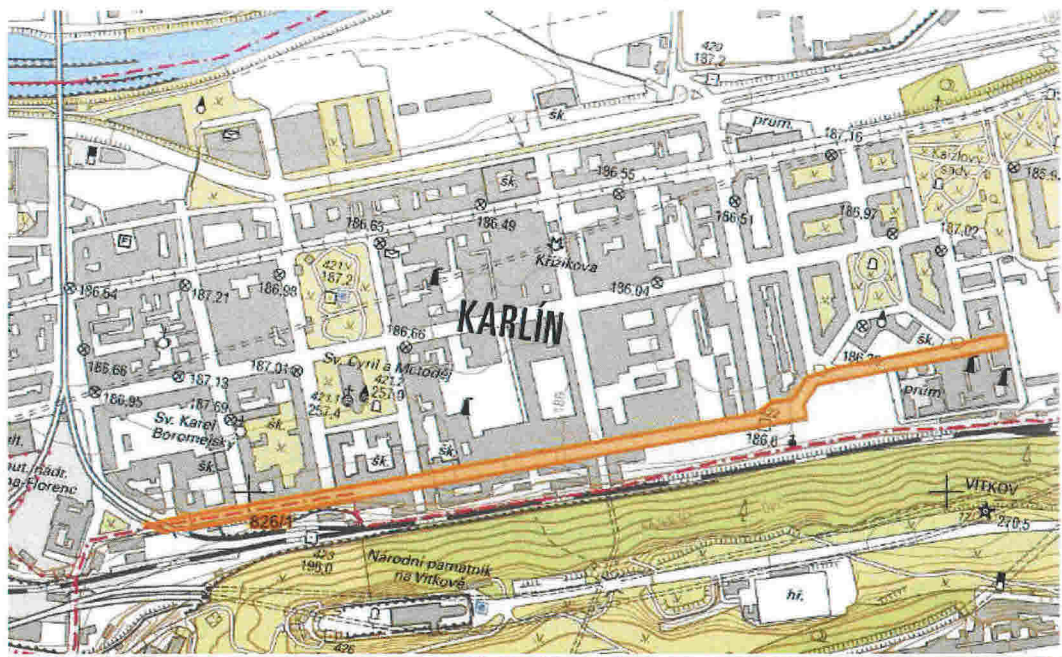
Návrh by byl v tomto místě blíže bytové zástavbě a za ním v krytém prostoru z betonových tvarovek by bylo původní kontejnerové stanoviště na směsný odpad.



3) Karlínské náměstí - křižovatka Peckova, Křížíkova

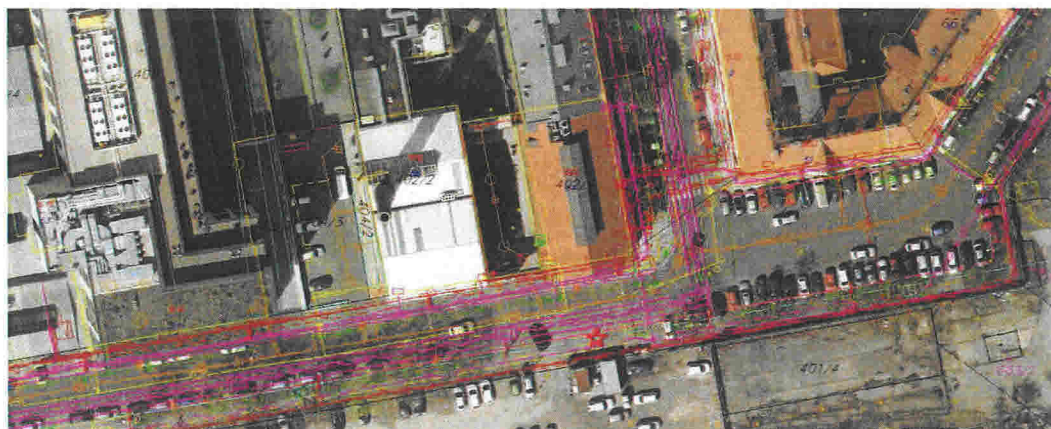
Parcelní číslo 803/6 na Karlínském náměstí, (ulice Peckova, Křížíkova), s možností umístění 3 – 4 kontejnerových stání (4. pro tetrapak o objemu 1,5 m³). Nutno zasáhnout do parkovacího stání. Pozemek svěřen MČ Praha 8 (v případě lepší možnosti vyvážení otočit o 90° - podél ulice Peckova).

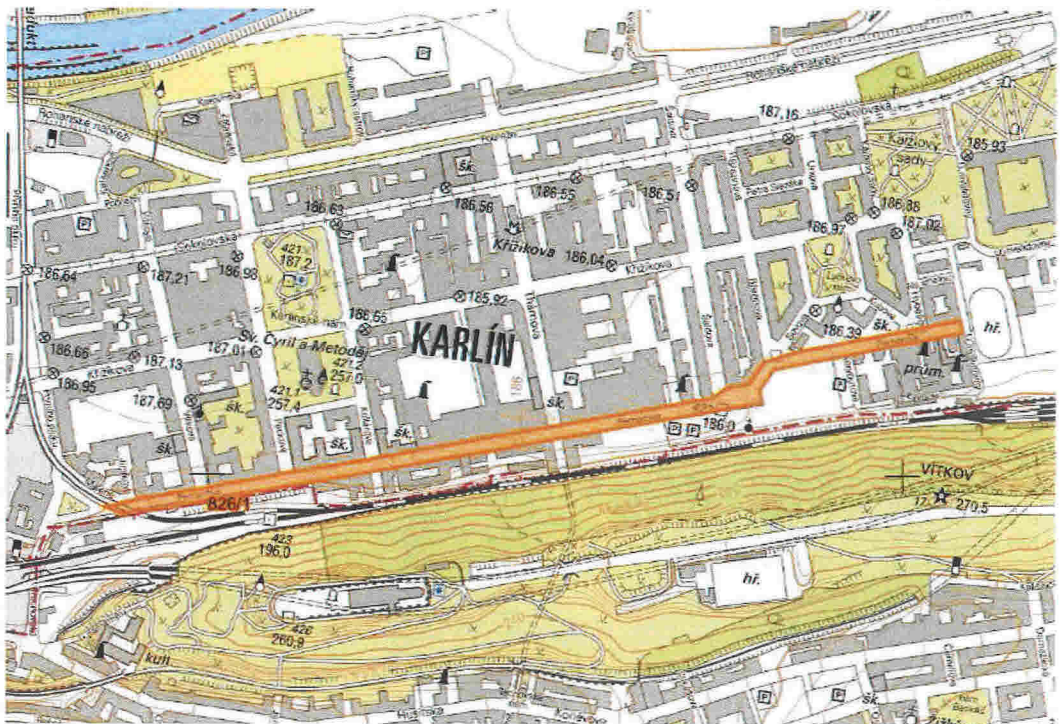
Inženýrské sítě v blízkosti vytipovaného místa: silnoproud NN a VN, slaboproud, slaboproud telefon, vodovod.





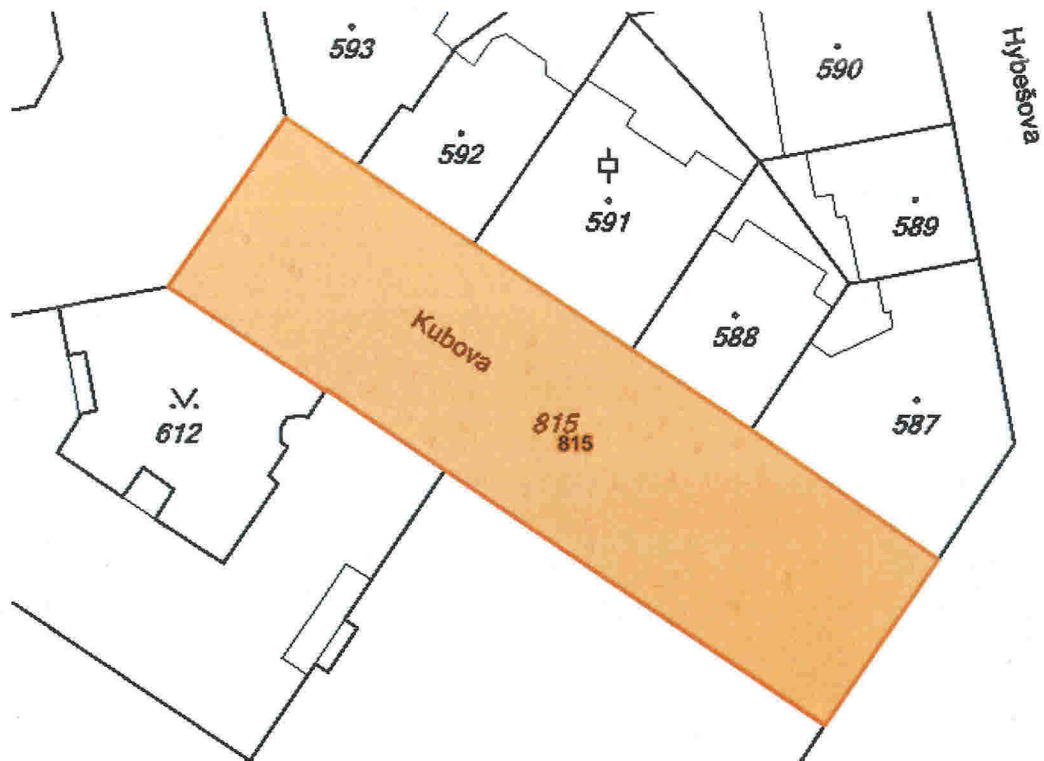
- 4) V ulici Pernerova v původním stanovišti před objektem 533/59, na protější straně chodníku. Stanoviště je v žádané oblasti ulice Pernerova, poblíž ulice Šaldovy - stávající bytové zástavby Karlína. Do okolních ulic není možné z důvodu četnosti podzemních sítí návrh umístit.





- 5) V Kubově ulici na protější straně chodníku před číslem popisným 526/4, vedle stávajícího stání mezi stromy - směrem k Lyčkovu náměstí.





- 6) V ulici Urxova vlevo při výjezdu do Sokolovské ulice před objektem číslo 454/11. Vzhledem problematickému umístění kontejnerových stání na Sokolovské ulici z důvodu podzemních sítí by nahradilo těžce obnovitelné původní místo na Sokolovské ulici u tramvajové zastávky. Pozemek ulice je ve vlastnictví MHMP.

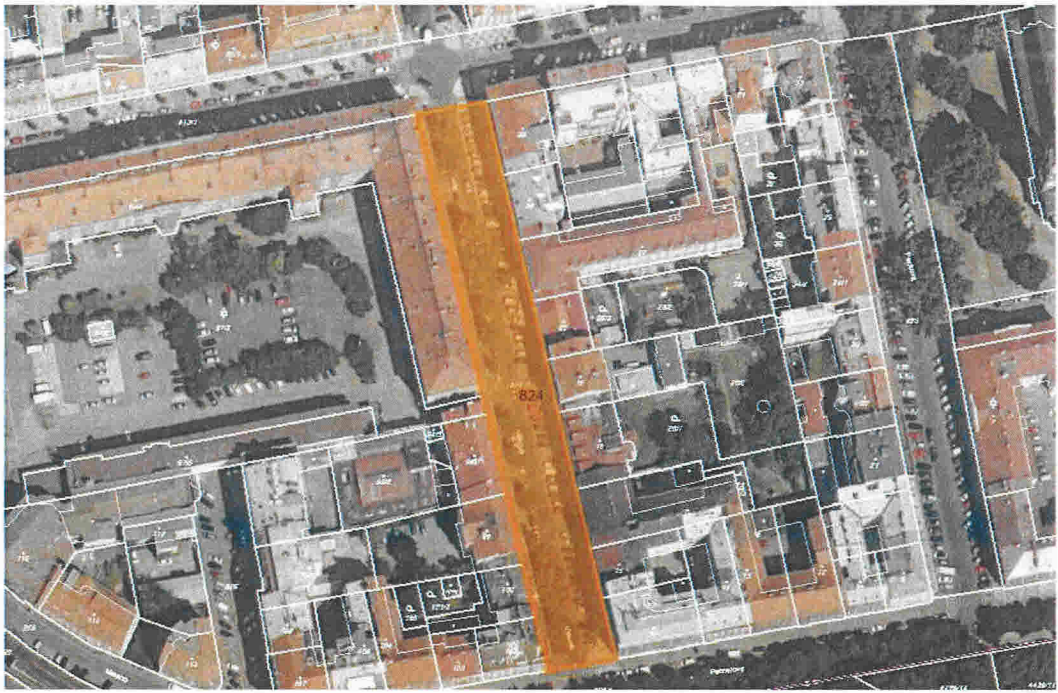




- 7) Vítkova ulice před bytovým domem původní zástavby 318/1 poblíž ulice Pernerova. Místo navrhujeme v této oblasti stávající bytové zástavby Karlína z důvodu nemožného osazení v místech podzemních sítí. Nabízí se v tomto případě značná širší chodník s možností umístění.







Navrhovaná místa podzemních kontejnerových stání dle katastrálních území Prahy 8

II. etapa se zohledněním míst převážně s maximálním vyvážením a pokud možno na pozemcích ve správě MČ Prahy 8

Libeň

- 1) V ulici Ke Kouli, na pozemku 3554/6 trojúhelníkovitého tvaru. Je na parcele svěřené MČ Praze 8. Na opačné straně navazující ulice V Mezihoří bylo v rámci nové bytové zástavby řešeno nadzemní stanoviště a je údajně zařazeno do stanovišť s maximálním vyvážením. V okolí uvedeného nelze z důvodu velké kumulace podzemních sítí návrh podzemního umístit a bylo řešeno v rámci nové výstavby.



- 2) Nová místa Bedřichovská v k.ú. Libeň.
Přímo v původním místě by bylo možné umístění v ulici Bedřichovská. V sídlištní zástavbě bytových domů, poblíž ZŠ Na Slovance. Je navrženo před

objektem bytového domu 1958/8 s odstupovou vzdáleností od stávajících podzemních elektrorozvodů, případně po přeložce. Toto místo je žádané v severní části Libně se zástavbou vysokých bytových domů.



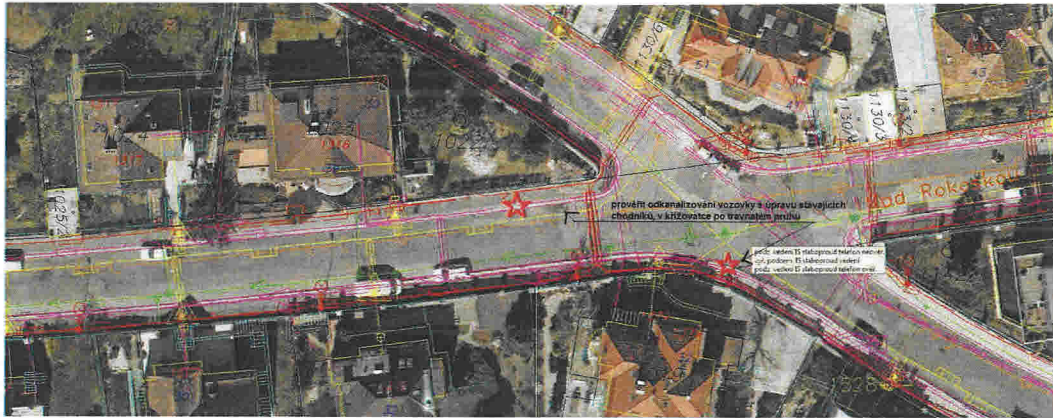
V komunikaci při oblouku nebo by bylo možné projednat umístění na travnatém pozemku MHMP, mezi silnoproudem a rozvodem plynu s dodržáním odstupových vzdáleností. V současné době je zde pruh bez vyznačených sítí v šíři cca 4,9 metrů.



3) Nová místa v křižovatce Kubišova a S. K. Neumanna, před domy 1316/39 a 1967/34.

Místo by bylo možné využít v travnatých pruzích za předpokladu, že budou provedeny přeložky elektro. Místo je na pozemku MHMP 3766/1.







Detail místa ostrůvku v bytové zástavbě kolem telefonních budek.



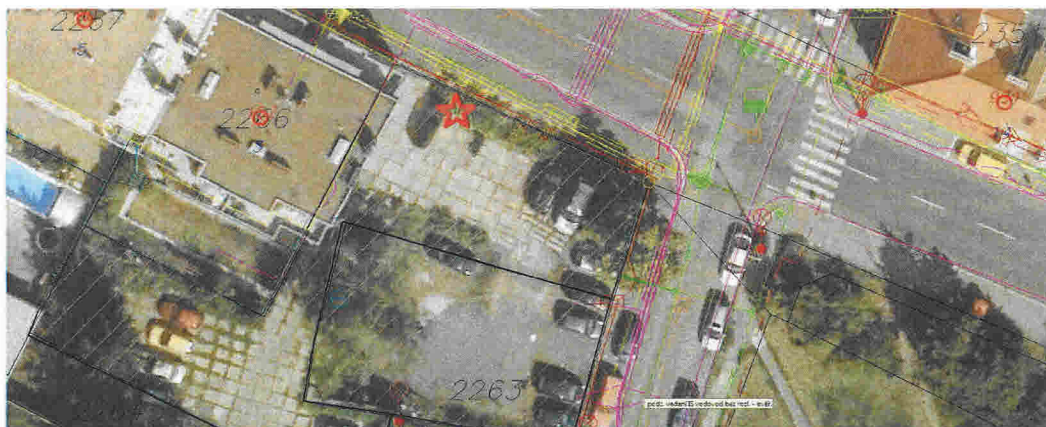
- 5) Kotlaska, před objektem 30/3 MŠ na chodníku a z části na komunikaci ve vlastnictví MHMP. Za nákupním centrem Albert a náměstím Dr. V. Holého, kde nebylo z hlediska podzemních sítí žádné vytipované místo zatím akceptováno.





- 6) Před objektem v ulici Vosmíkových 102/3. V první etapě již bylo evidováno při parkovišti, severním směrem nad bytovými domy.





Původní místo, i zde by bylo možné po prověření možnosti průchodu kolem stanoviště. Nevýhodou je místo z hlediska zastavení vyvážecího vozu v levém pruhu frekventované ulice Vosmikových. Mohlo být řešeno najížděcím prahem se zpevněnou plochou v tomto místě pro vyvážení.



Na snímku je viditelné nadzemní místo a při jiném uspořádání parkujících automobilů by mohl být pro osazení využitý zelený pruh při chodníku.

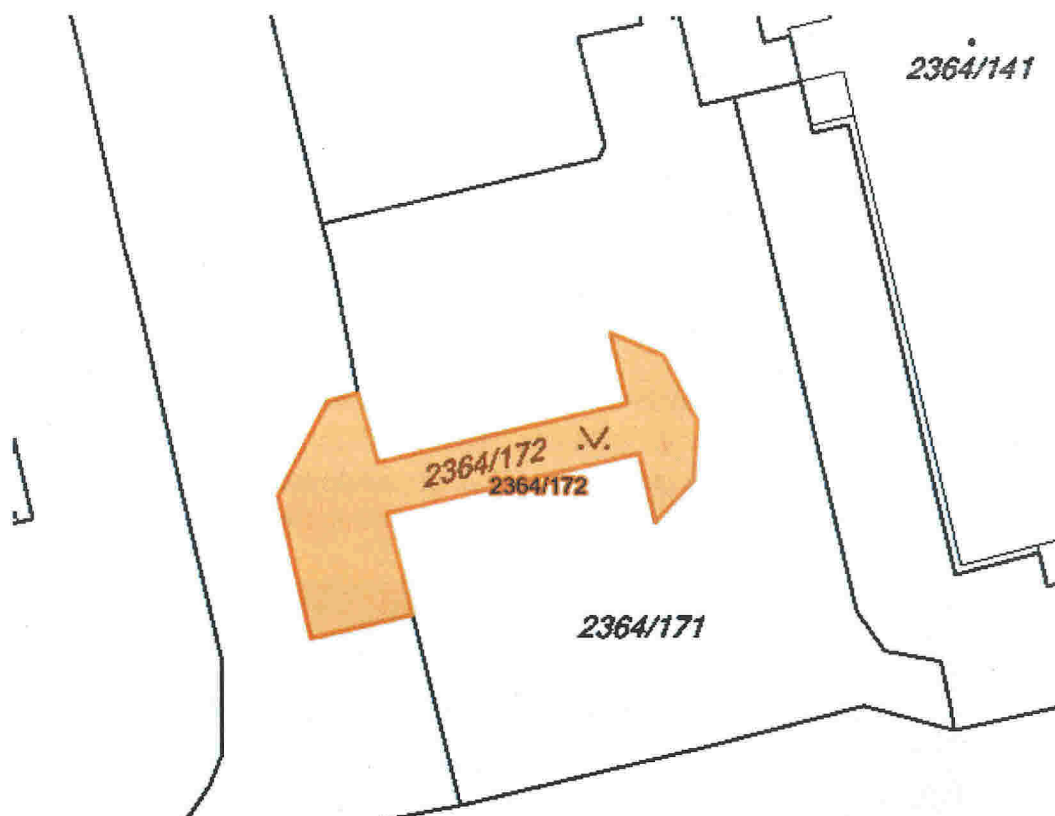
Navrhovaná místa podzemních kontejnerových stání dle katastrálních území Prahy 8

II. etapa se zohledněním míst převážně s maximálním vyvážením a pokud možno na pozemcích ve správě MČ Prahy 8

Kobylisy

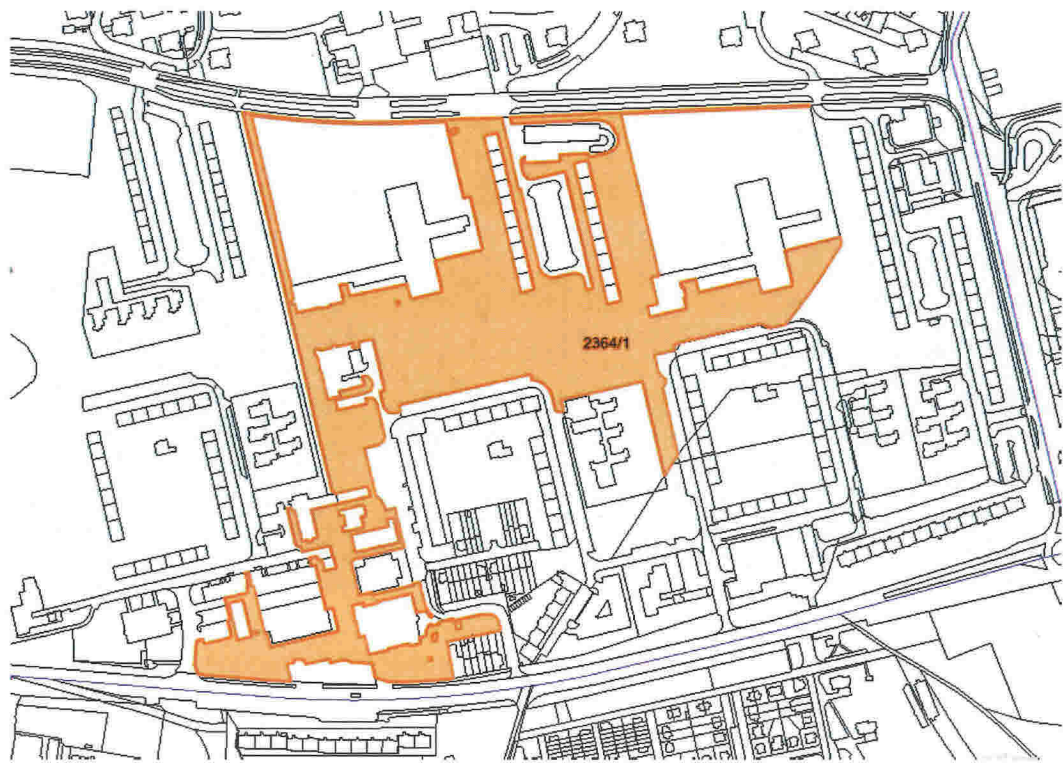
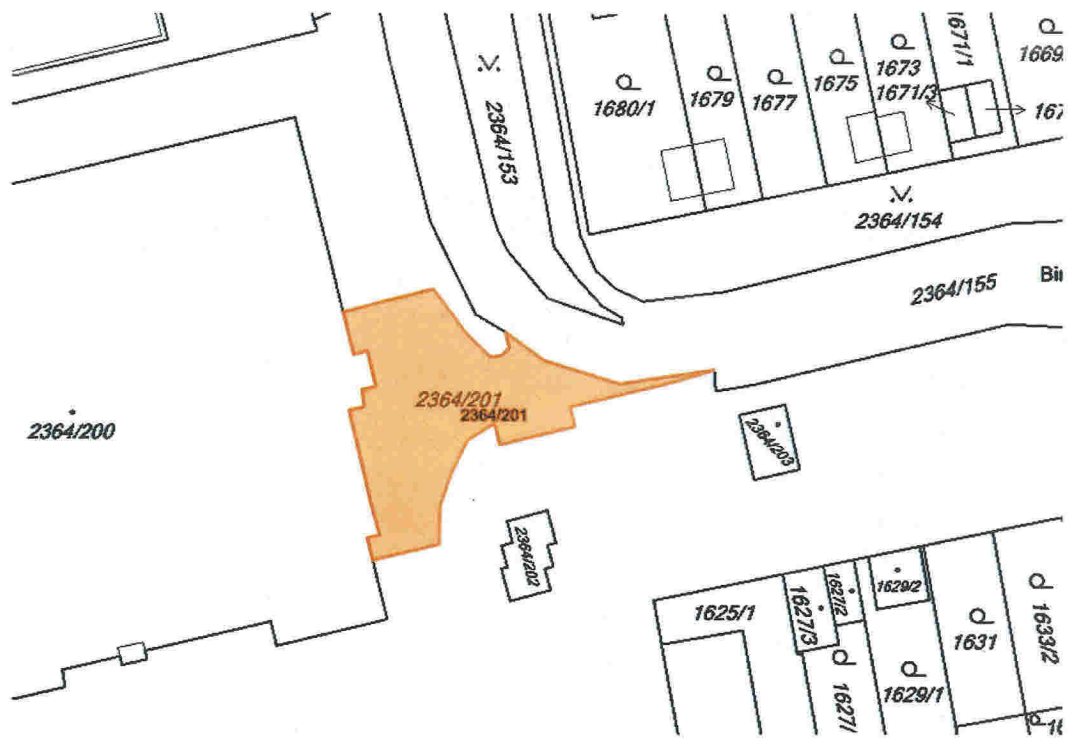
- 1) Rajmonova před objektem číslo popisné 1192/1. Jedná se o pozemek číslo 2364/172 s vlastnickým právem: Hlavní město Praha. Travnatá plocha bez vyznačených sítí při parkovišti v bytové zástavbě mezi vysokými bytovými domy. Počet parkovacích míst by tímto návrhem nebyl dotčen ani omezen.





- 2) Za kulturním domem Ládvi ul. Binarova při východní fasádě KD. Kontejnerové stání v ulici Binarova v blízkosti nákupního centra Ládvi by bylo z estetického hlediska velkým přínosem. V pozemku je veden částečně silnoproud a slaboproud. Jedná se o pozemek číslo 2364/201 při parkovišti za KD Ládvi č.o. 1661/2 u východní fasády. Místo je při hlavním tahu ze sídliště směrem k dopravnímu uzlu metro, tramvajové stanice MHD a autobusy.
Vlastnické právo: Hlavní město Praha.





- 3) Požadované místo komisí v ulici Čumpelíkova, u objektu číslo popisné 1222/6. Na jižní straně při objektu u nákupního centra se zajištěním příjezdu. Dále by byla možnost při výjezd ze slepé ulice Štíbrovy. Místa jsou na pozemku číslo 2364/296, v současné době bez vyznačených technických sítí. Vlastnické právo: Hlavní město Praha.



- 4) Křižovatka Luhovská, Libišská v ulici Luhovská. Naproti původnímu stanovišti před objektem BD 1742/1 při výjezdu ze sídlištní zástavby. Alternativním řešením by bylo místo na opačné straně ulice Libišské, přímo v původním místě před bytovým domem 1747/1. Vytipovaná místa jsou na pozemcích komunikací a chodníků ve vlastnictví MHMP.



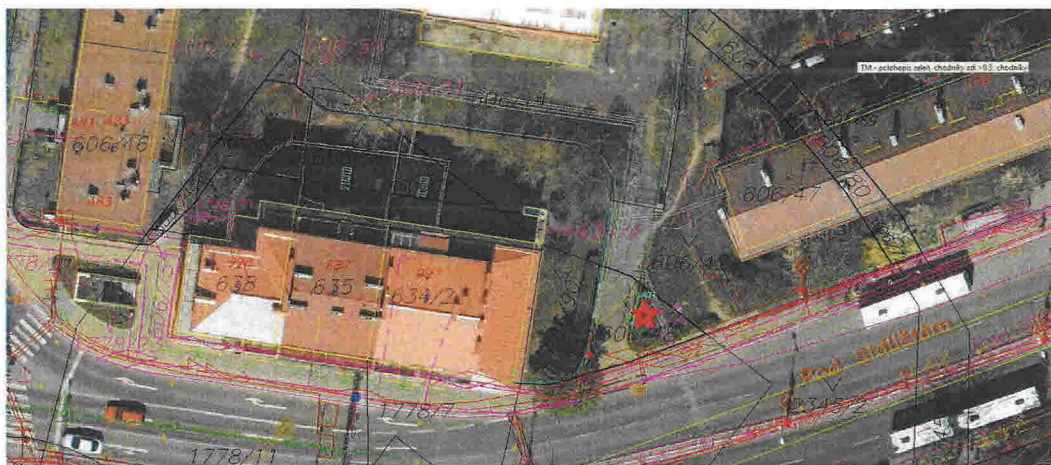
- 5) Navrhujeme další místo v ulici Mirovické v sídlištní zástavbě s umístěním na žádost komise mezi zástavbou vysokých domů na pozemku svěřeném MČ Praze 8. Místo je mezi sekcemi BD 1091/36 a 1192/34. Je nutno prověřit v souvislosti s umístěním odkanalizování ulice Mirovické.





- 6) Na pozemku 606/48 svěřeném MČ Praze 8 místo po umístění podzemních kontejnerů, jako náhrada za nadzemní na protější straně křižovatky. Při umístění v tomto místě musí být zajištěn příjezd k objektu v dvorním traktu po prověření stávajících sítí a odstupových vzdáleností od teplovodu. V tomto místě předpokládáme přeložku elektro. Pro vyrovnání výškových nerovností v terénu navrhujeme osadit stupňovitě. Předpokládaný způsob vyvážení by byl zacouváním vyvážecího vozu na zpevněný povrch, (v současné době je zde příjezd k objektu na parcele 606/19).

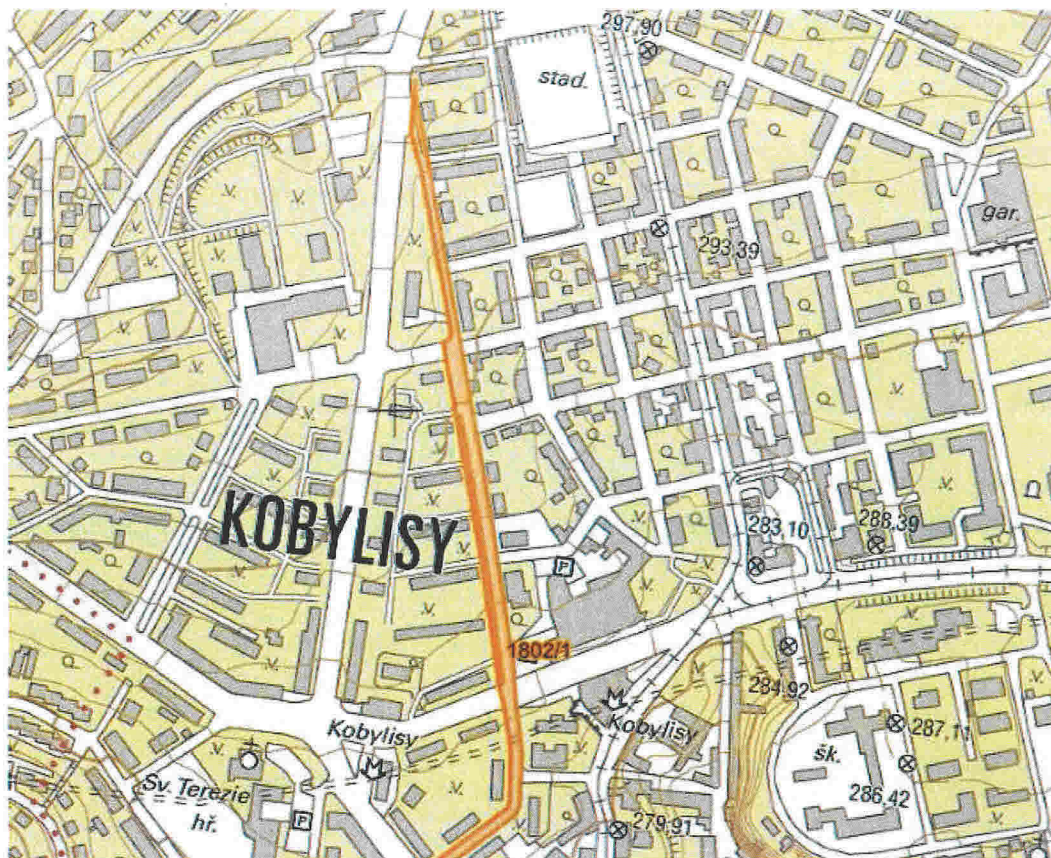




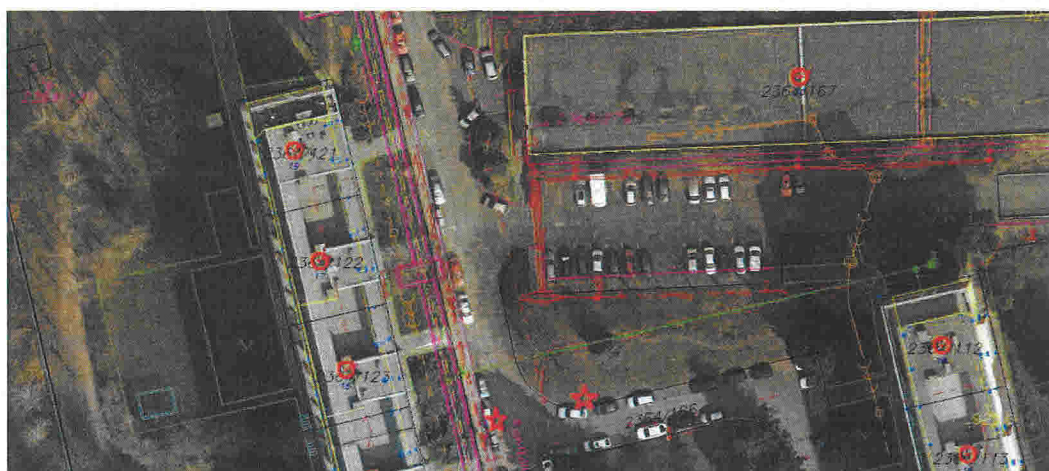
Dalším místem z kapacitních důvodů by mohlo být i stávající stanoviště nadzemních kontejnerů v ulici Nad Šutkou, ve stávající bytové zástavbě v původním místě na pozemku svěřeném MČ Praze 8. V tomto místě je vyznačeno podzemní vedení slaboproudu a byla by přeložka nutná. Dotčeno by bylo jako i v předchozím případě živé oplocení. Vyvážení by bylo možné zacouváním vyvážecího vozu na zpevněnou plochu z ulice Nad Šutkou, stejným způsobem jako při vyvážení nadzemních kontejnerů. Tyto stanoviště by byly náhradou za zamítnuté v této oblasti ve vnitrobloku přístupného z ulice Vršní.

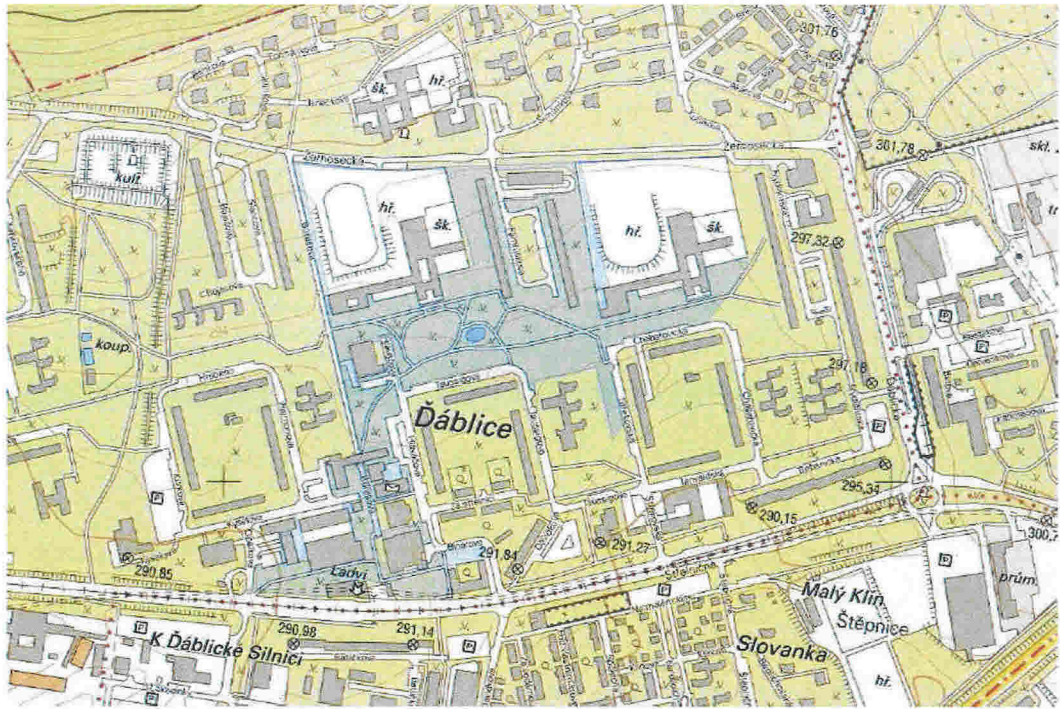
- 7) V ulici Vršní (na opačné straně této ulice), v návaznosti na stávající zástavbu Navržené místo je v travnatém pruhu naproti původnímu stanovišti nadzemních kontejnerů, před parcelou 1171. V tomto případě bude nutné vyřízení přeložek stávajících podzemních sítí slaboproudých rozvodů. Místo je v zástavbě stávající bytové výstavby, poblíž křižovatky s ulicí Bořanovickou.





- 8) Návrh v ulici Famfulíkova před objektem 1143/13 by mohl být v původním místě s odstupovými vzdálenostmi v komunikaci nebo na protější straně v travnaté ploše. Místo je ve stávající zástavbě vysokých bytových domů, které by zde bylo potřeba. Travnatá plocha velké parcely vlastnické právo: Hlavní město Praha.





Navrhovaná místa podzemních kontejnerových stání dle katastrálních území Prahy 8

II. etapa se zohledněním míst převážně s maximálním vyvážením a pokud možno na pozemcích ve správě MČ Prahy 8

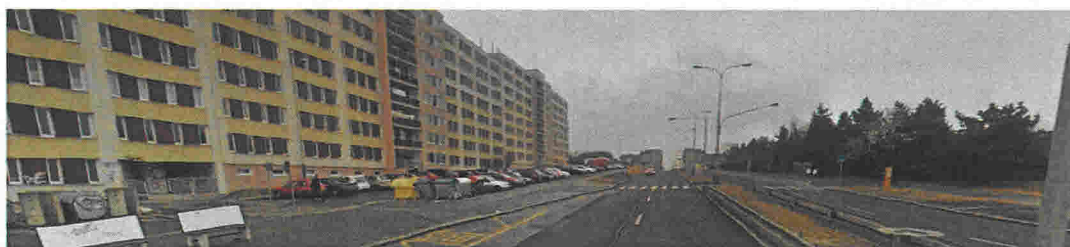
Bohnice

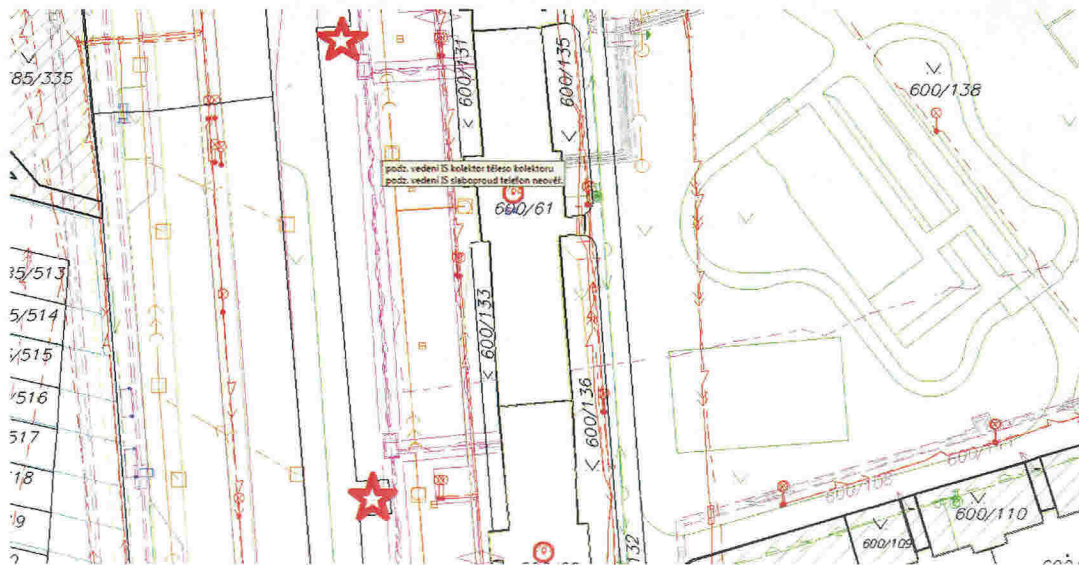
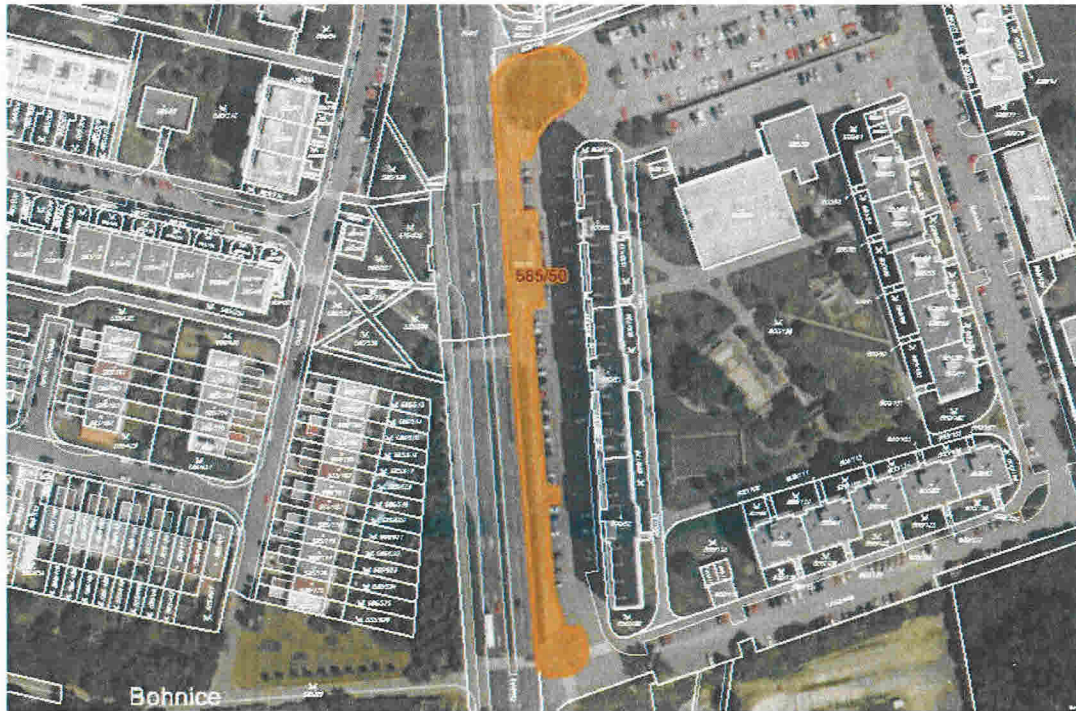
- 1) Pochozí plocha při konečné autobusů MHD je na pozemku 840/1, naproti vysokému bytovému domu sekce 538/25. Pozemek je ve vlastnictví MHMP. V obdélníku při parkovišti konečné autobusů nejsou značeny žádné podzemní sítě kromě teplovodu a okolních rozvodů kanalizace, slaboproud. Je nutno posoudit pro příjezd vyvážecího vozu na stávající rozšířené pochozí ploše únosnost z hlediska pojezdu a dodržet požadované odstupové vzdálenosti od podzemního teplovodu a okolních sítí. Místo je vhodné svojí polohou při vysoké sídlištní zástavbě a příchozích ke konečné autobusů MHD.



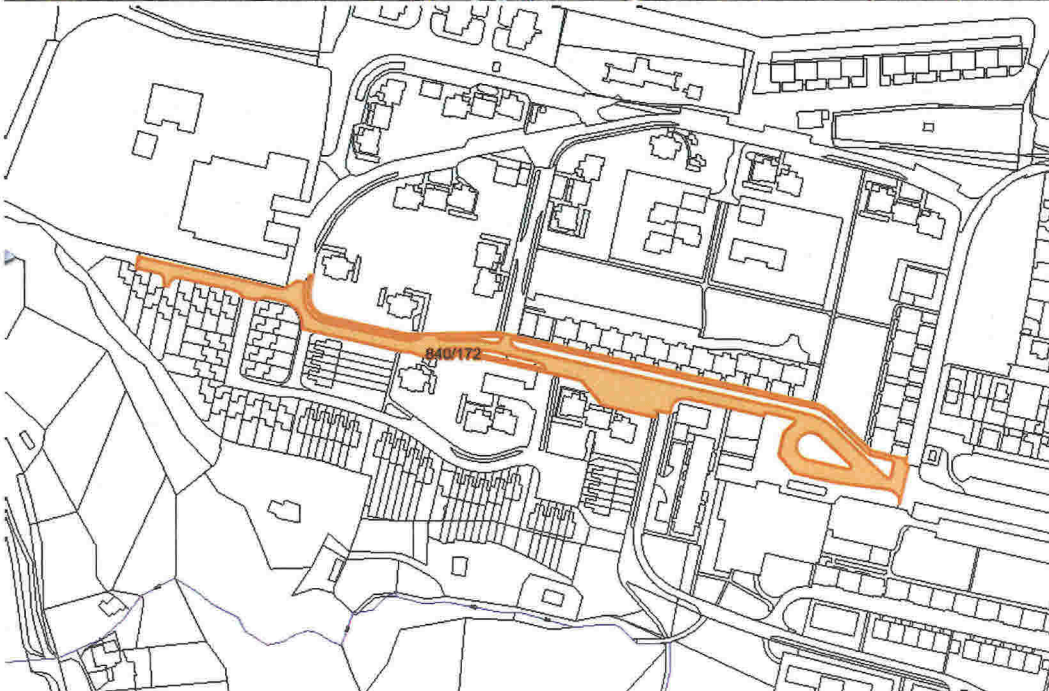


- 2) V ulici Čimické by mohlo být vytipované místo cca v ose velkého obytného domu osazeného podél této komunikace nebo s posunem, případně doplněním jižním směrem na pozemku ve vlastnictví MHMP. Pro upřesnění lokalizace před domy č. 768/94 nebo 767/92.





- 3) Ulice Feřtekova u bytového objektu 562/24 na pozemku číslo 840/172 směrem ke konečné MHD v travnatém oblouku při parkovišti.



Navrhovaná místa podzemních kontejnerových stání dle katastrálních území Prahy 8

II. etapa se zohledněním míst převážně s maximálním vyvážením a pokud možno na pozemcích ve správě MČ Prahy 8

Čimice

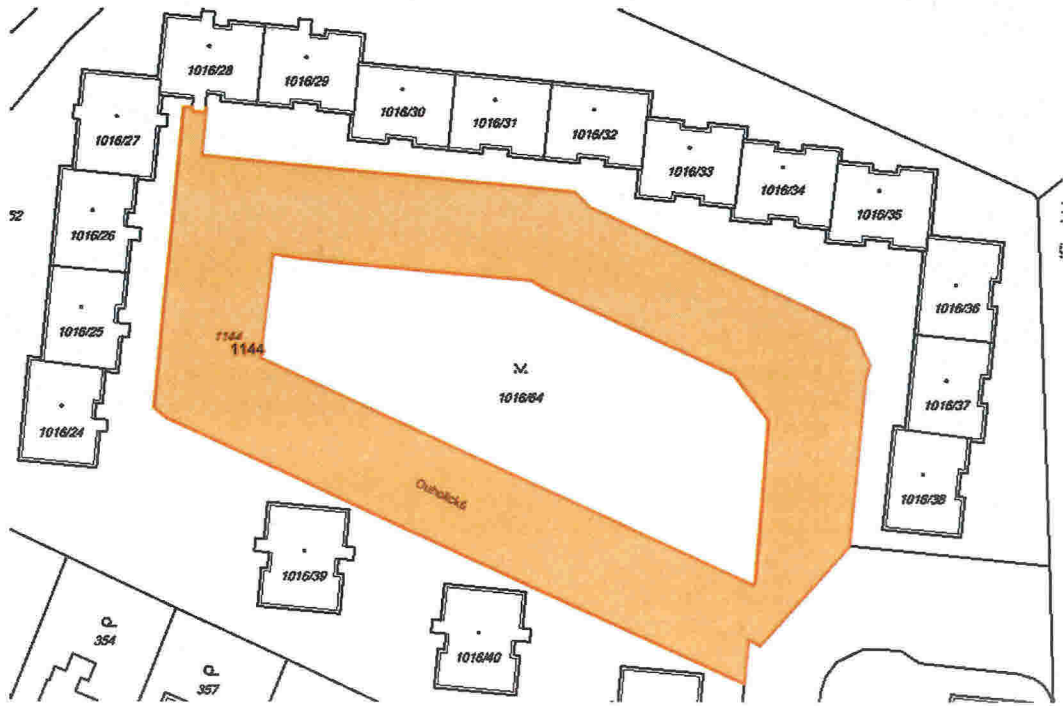
- 1) Ulice Na Zámkách, směr k zastávkám autobusů MHD. Místo bylo požadované komisí. V rozšířené komunikaci je místa dost v původním stanovišti.



Do zeleně i když je svěřený pozemek MČ Praze 8 (za chodníkem bez vyznačených sítí), bych sestavu neumísťoval.



- 2) Možnost umístění kontejnerů v ulici Ouholická například v původním místě stávajících stanovišť v objízdné trase kolem hřiště a sportoviště. Místa jsou na pozemku 1144 ve vlastnictví MHMP před bytovými domy s čísly popisnými. 451/31 a 440/9. Vhodné, bez vyznačeného zasíťování, jsou travnaté ostrůvky č.p. 444/17 a 439/7.

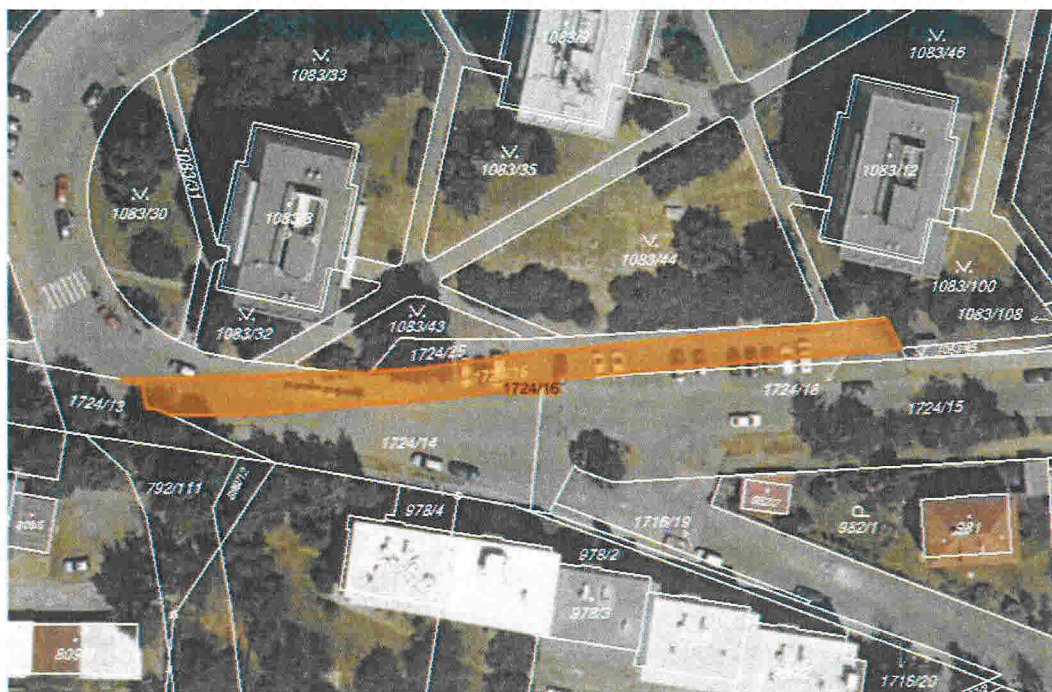


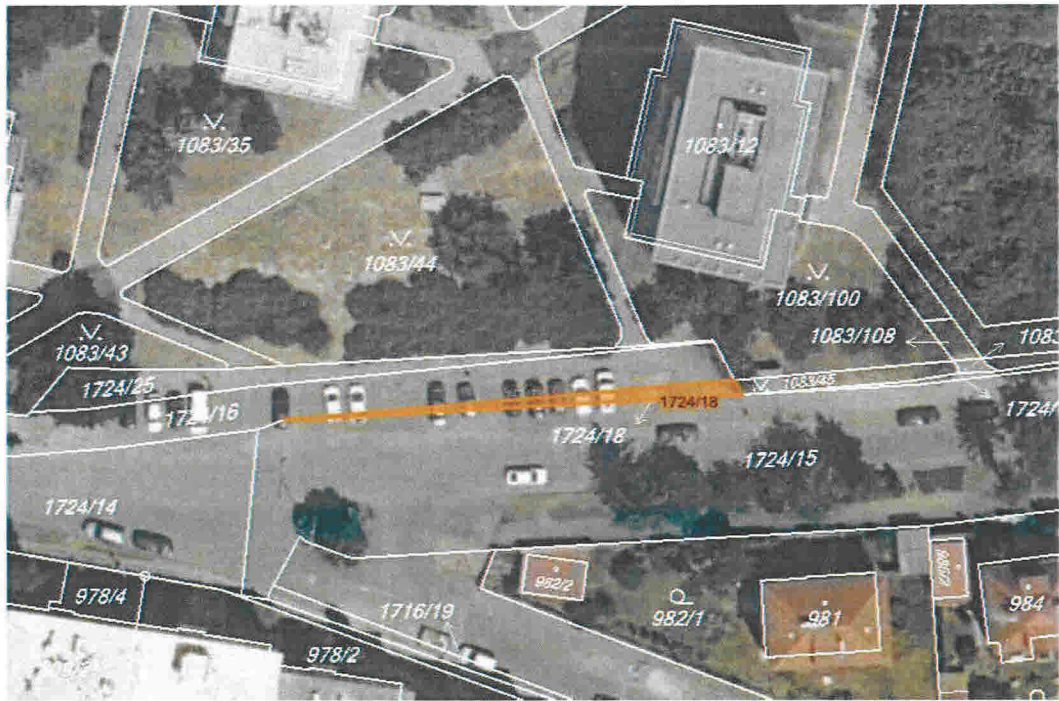
Navrhovaná místa podzemních kontejnerových stání dle katastrálních území Prahy 8

II. etapa se zohledněním míst převážně s maximálním vyvážením a pokud možno na pozemcích ve správě MČ Prahy 8

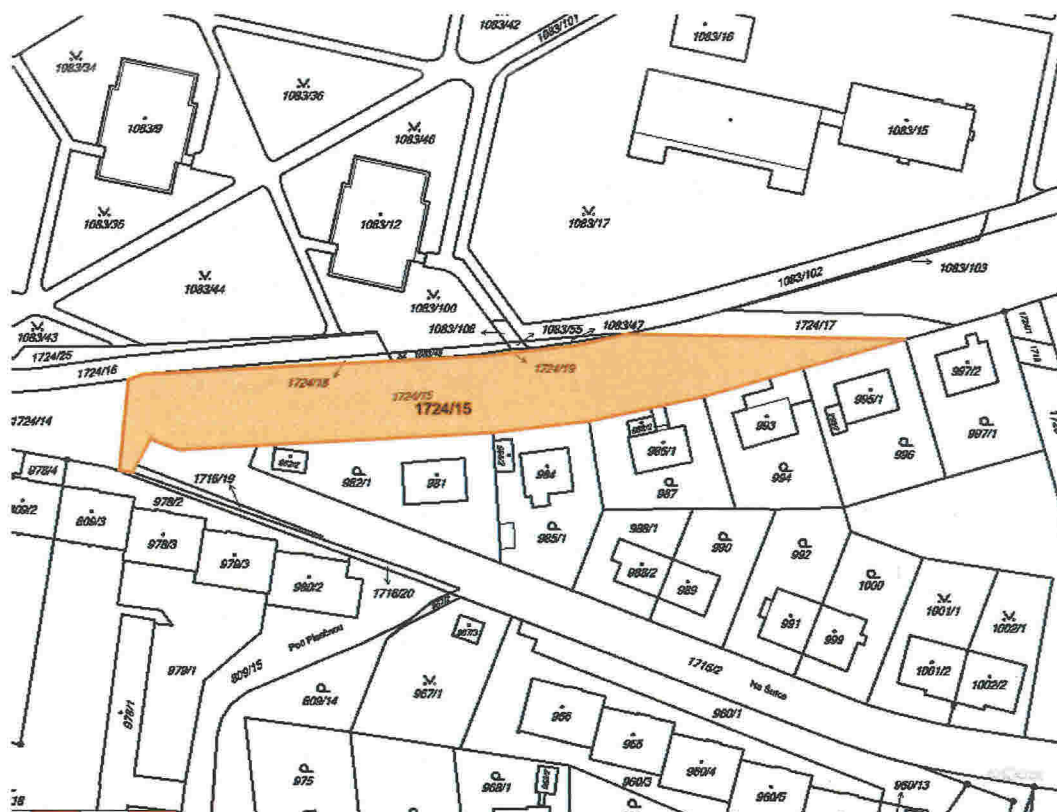
Troja

- 1) Před objektem 456/9, Písečná ulice ve stávající bytové zástavbě. Pokud by došlo zřízením tohoto stanoviště ke zrušení některých parkovacích míst, mohou být nahrazena v místě stojících nadzemních kontejnerů na tříděný odpad opodál.



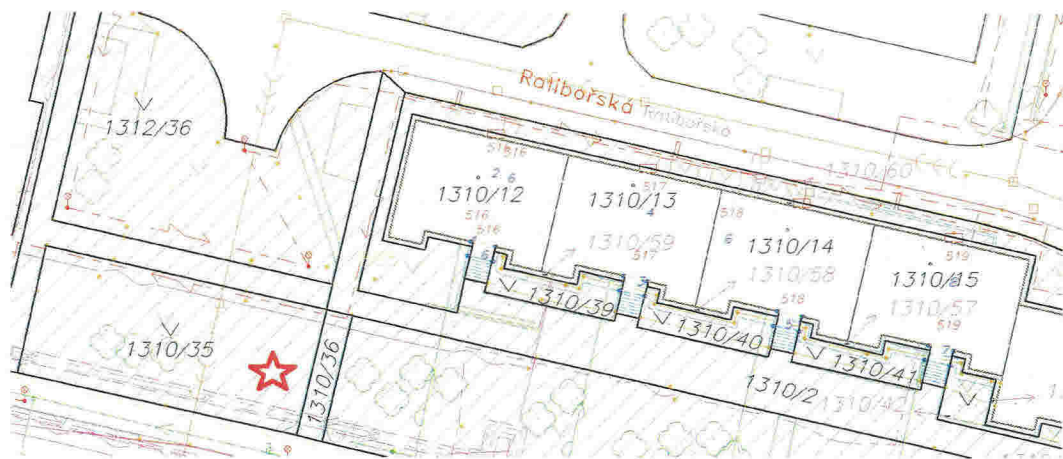


S možností přejíždění dotčených pozemků ve vlastnictví MHMP a vyřešení příjezdu k vytipovanému místu.



Příjezd k místu po komunikaci ve vlastnictví MHMP s nutností vyřešení najížděcích prahů, kde bude navržené místo k dosahu vyvážecímu vozu. Byla by zde možnost umístění sestavy podzemních kontejnerů v severní části bytové zástavby v Troji na pozemku se svěřenou správou. Nepředpokládáme nutnosti přeložek viditelných stávajících podzemních sítí .

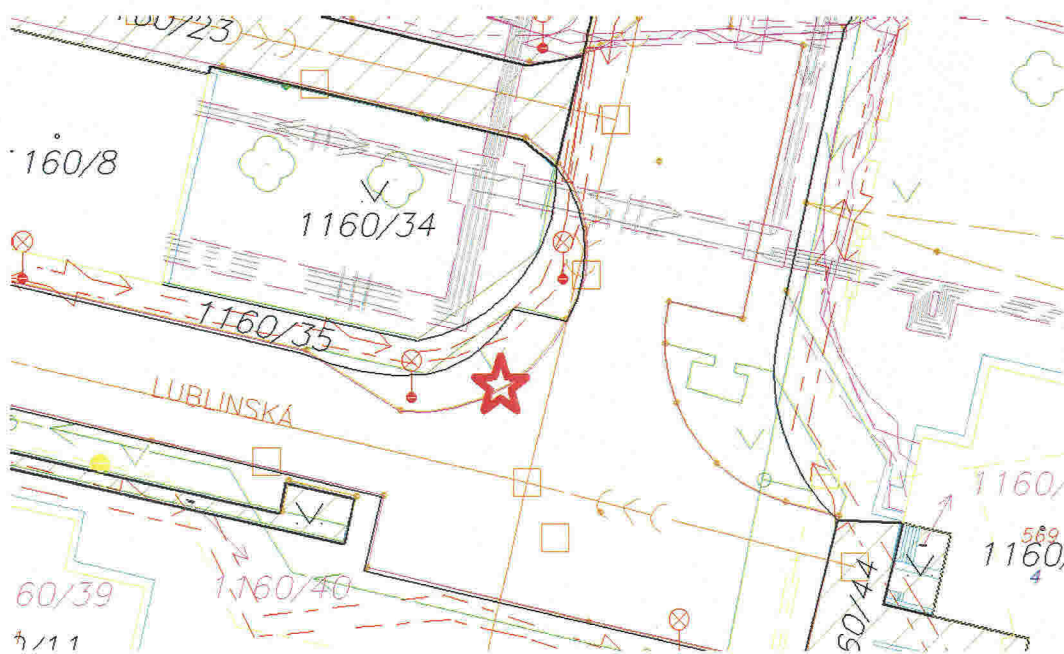
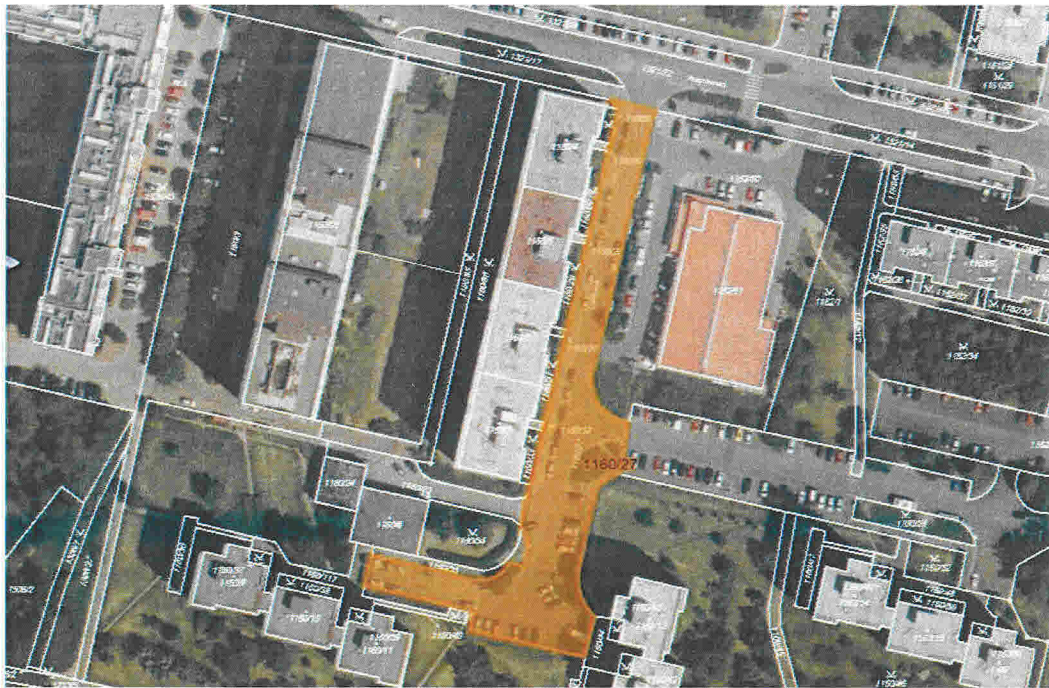
- 2) V ulici Mazurské v k.ú. Troja při sekci vysokých BD 516/6. Nadzemní kontejnery pro tříděný odpad jsou zde v současné době vždy dva. Možnost osazení podzemních do travnaté plochy při konečné autobusů MHD (výstupní stanice) by byla za předpokladu dodržení odstupových vzdáleností od podzemních vedení, teplovod, kanalizace, slaboproud. Místo by bylo dostupné z komunikace po úpravě s vjezdovým prahem a zabezpečením stávajících rozvodů. Pozemek je ve správě městské části Praha 8., prakticky v místě původních stanišť dobře orientován na viditelném místě a ve směru kolemjdoucích ke stanicím MHD.



Původně uvažované místo by mohlo nahradit místo v Ratibořské, před objektem 518/6 by nahradilo místo stávajícího stanoviště nadzemních kontejnerů lépe dostupné z ulice Mazurské.

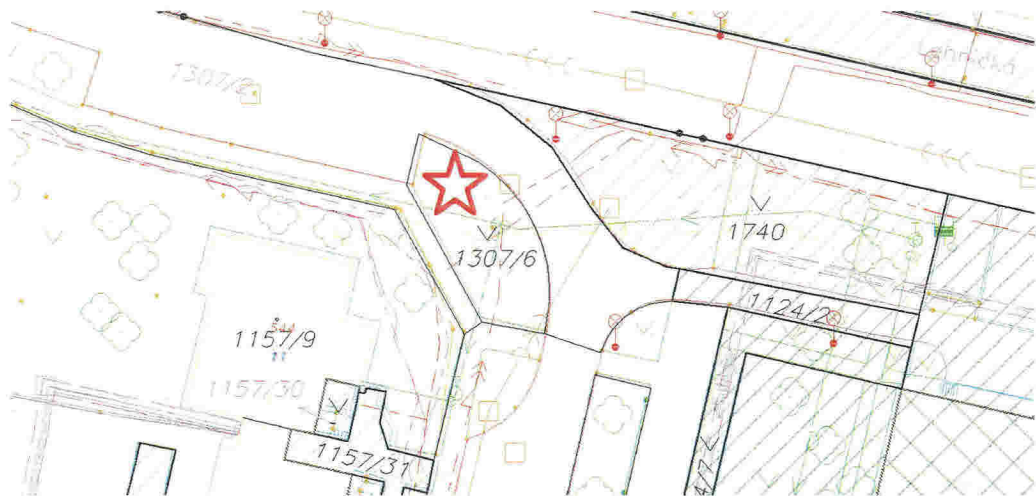
- 3) V ulici Lubinské na původním stanovišti vysokých obytných domů bytové zástavby s nástavbami.





- 4) V ulici Krosenské před objektem 544/11ve stávající bytové zástavbě je možné zřídit místo v původním místě. Návrh je na parcele 1307/2, bez vyznačených sítí. Vlastnické právo: Hlavní město Praha.





5) V ulici Olštýnské při původním stanovišti, východně od vysokého bytového domu číslo popisné 607/7 Stávající místo je v přístřešku na odpad nebo vedle něj. Místo je bez vyznačených podzemních sítí. Navržené místo pro kontejnerové stanoviště je na pozemku číslo 1161/9. Vlastnické právo: Hlavní město Praha.

